

Guía Inicial de reapertura en otoño

Un recurso de planificación para asegurar un regreso seguro a la escuela para el año escolar 2020-21



DESE pide a los distritos que den prioridad al regreso seguro de los estudiantes a las escuelas de manera presencial para maximizar el aprendizaje y atender las necesidades holísticas de los estudiantes.

Memo Inicial de Otoño

El memorándum inicial de otoño de DESE tiene como objetivo ayudar a los distritos a lograr el objetivo de seguridad, el aprendizaje en persona del estudiante e incluye lo siguiente



**Regreso a la
escuela**

Requisitos de salud y seguridad

para el aprendizaje en persona este otoño

Plan de Reapertura

para tratar tres posibles modelos de aprendizaje

Próximamente Guia de DESE

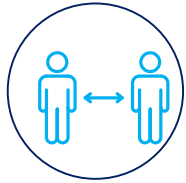
para apoyar la planificación del otoño

Conseguir que los estudiantes y los educadores vuelvan a la escuela en persona, de forma segura, depende de una combinación de estrategias, incluyendo medidas clave de salud y seguridad



Mascarillas/ cobertura de la cara

La principal vía de transmisión de la COVID-19 es la respiratoria. **Las mascarillas y las coberturas de la cara protegen de una infección de COVID-19.** (El estudio estima un 80% de efectividad en la reducción de la transmisión ¹)



Distanciamiento Físico

El distanciamiento físico ayuda a mitigar la transmisión del virus. Objetivo es que haya seis pies entre individuos cuando sea posible. **una distancia física mínima de tres pies es apropiada, según se desprende de las pruebas, cuando se combina con las demás medidas descritas en la lista de requisitos de seguridad**



Lavarse las manos / desinfectarse las manos

El lavado de manos elimina los patógenos de las manos. Aunque lavarse las manos con agua y jabón es la mejor opción, cuando no se puede lavar las manos se puede utilizar un desinfectante para manos a base de alcohol (al menos un 60% de etanol o un 70% de isopropanol).

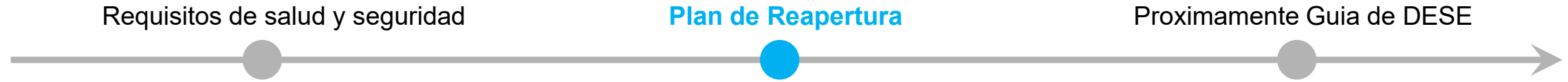


Quedarse en casa cuando se está enfermo...

Los estudiantes y profesores deben quedarse en casa si están enfermos o si han tenido un contacto cercano con una persona diagnosticada con COVID-19

1. <https://gh.bmj.com/content/bmjgh/5/5/e002794.full.pdf>

Cada distrito y escuela necesita planear tres posibilidades en la continuidad de la reapertura



Modelos de Reapertura

Retorno sin restricciones

Los estudiantes regresan en persona y se levantan las restricciones

1 **Aprendizaje en persona con nuevos requisitos de seguridad**

Los estudiantes aprenden en persona con los nuevos requisitos de seguridad

Nuestro objetivo para el otoño: llevar a tantos estudiantes como sea posible de vuelta a las escuelas para el aprendizaje en persona - con seguridad

2 **Aprendizaje híbrido**

Los estudiantes aprenden tanto en persona como a distancia

Disponible en el caso de que los distritos/escuelas no puedan traer a todos los estudiantes de vuelta a la escuela a pesar de los mejores esfuerzos, o en caso de circunstancias relacionadas con COVID-19

3 **Aprendizaje a distancia**

El aprendizaje se realiza a distancia

Disponible para estudiantes individuales que aún no pueden regresar en persona y para todos los estudiantes en caso de futuros cierres debido a COVID-19

En los tres modelos, todos los distritos y escuelas necesitan un plan para que las poblaciones especiales reciban los servicios y las comodidades necesarias.

Salem Academy está siguiendo las directrices de DESE y está trabajando para desarrollar políticas y protocolos para todas estas áreas.





Initial Fall Reopening Guidance

A planning resource to ensure a safe return to school for the 2020-21 school year



DESE is asking districts to prioritize the safe return of students to in-person school settings to maximize learning and address students' holistic needs

Initial Fall Memo

DESE's initial fall memo is intended to help districts achieve the goal of safe, in-person student learning and includes the following



Health & Safety Requirements

for in-person learning this fall

Reopening Plans

to address three possible learning models

Upcoming DESE Guidance

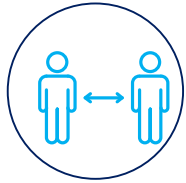
to support fall planning

Getting students and educators back to school in-person, safely, relies on a combination of strategies, including key health and safety measures



Masks/ face coverings

Primary route of transmission for COVID-19 is respiratory. **Masks/ face coverings protect against COVID-19 infection** (study estimates 80% effectiveness in reducing transmission¹)



Physical distancing

Physical distancing helps mitigate virus transmission. Aim for six feet between individuals when feasible; **a minimum physical distance of three feet is appropriate as informed by evidence when combined with the other measures outlined in the list of safety requirements**



Handwashing / hand sanitizing

Handwashing removes pathogens from the hands. While **handwashing with soap and water is the best option**, alcohol-based hand sanitizer (at least 60 percent ethanol or at least 70 percent isopropanol) may be utilized when handwashing is not available

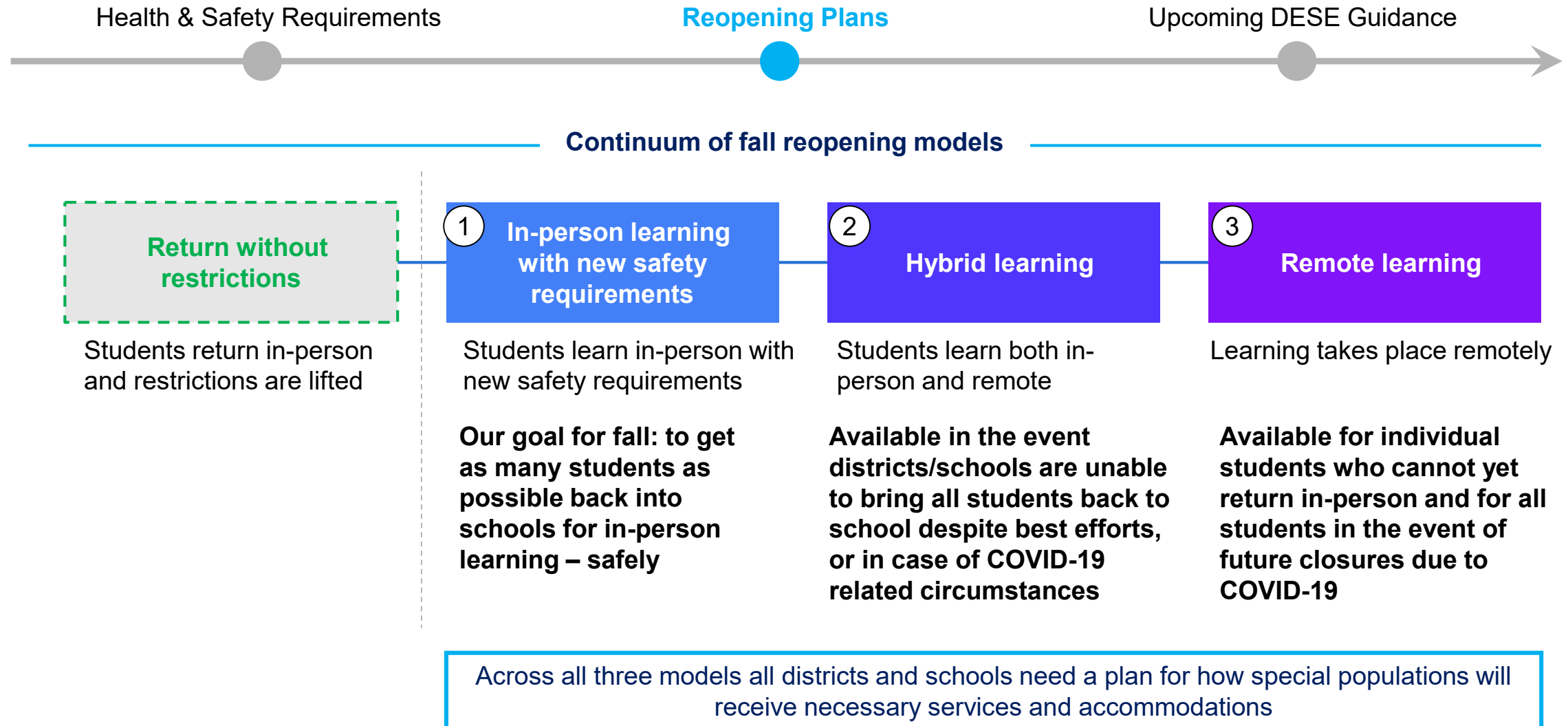


Staying home when sick

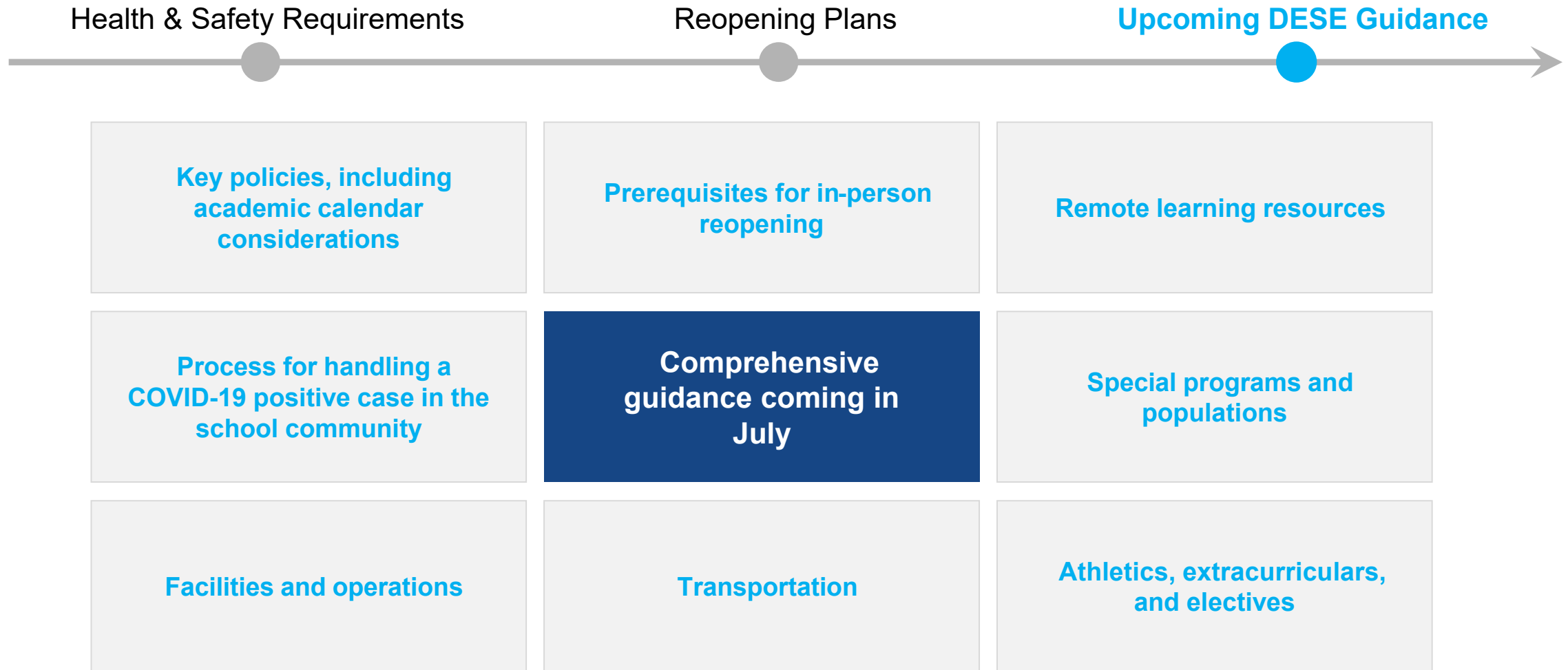
Students and educators should stay home if they are sick or have had close contact with a person diagnosed with COVID-19

1. <https://gh.bmj.com/content/bmjgh/5/5/e002794.full.pdf>

Each district and school needs to plan for three possibilities on the continuum of reopening



Salem Academy is following DESE Guidelines and is working to develop policies and protocols for all these areas.



Updated Information 7/14/20

What federal funding is available to assist districts and schools?

To date, the following federal grants have been made available to cities and towns for educational expenses related to COVID-19:

- \$193.8M from the Elementary and Secondary School Emergency Relief (ESSER) Fund to districts, largely based on the Title I formula
 - **SACS Amount: \$81,000 to use for COVID expenses in the 2020-21 school year (e.g. PPE, cleaning,**
- A portion of the \$502M from the Coronavirus Relief Fund (CvRF) already allocated
 - **SACS Amount: \$0 (municipalities only)**
- Additional \$202M from CvRF (\$225 per pupil) to support school reopening, specifically
 - **SACS Amount: TBD**
- \$25M for remote learning technology grants from CvRF and ESSER
 - **SACS Amount: TBD – currently beginning to apply for this**
- Moreover, the Executive Office of Education (EOE) and DESE applied for additional competitive federal grants and are waiting determination.

We are also applying to FEMA for PPE, cleaning, and technology expenses. We've applied to DESE for a grant to run summer credit recovery for US and reading and math extension for LS.